

# BÁO CÁO THƯỜNG NIÊN

**Tên công ty : CÔNG TY CỔ PHẦN ĐÔNG Á**

**Năm báo cáo : 2013**

## I. Lịch sử hoạt động của Công ty

### 1. Những sự kiện quan trọng:

Công ty Cổ phần Đông Á tiền thân là Nhà máy Bao bì Đông Á được thành lập từ năm 1995 theo quyết định số 1471/QĐUB ngày 13/05/1995 của UBND tỉnh Khánh Hòa.

Năm 2003 Nhà máy Bao bì Đông Á đã tiến hành cổ phần hóa theo Quyết định số 667/QĐ-UB ngày 19/03/2003 của Ủy Ban Nhân Dân Tỉnh Khánh Hòa về việc chuyển doanh nghiệp nhà nước Nhà máy Bao bì Đông Á thành Công ty cổ phần.

Công ty Cổ phần Đông Á chính thức hoạt động theo giấy chứng nhận đăng ký kinh doanh số 3703000061 do Sở Kế hoạch và Đầu tư Tỉnh Khánh Hòa cấp lần 1 ngày 17/06/2003 và cấp lần 2 số 4200525354 ngày 10/01/2011. Công ty Cổ phần Đông Á là Công ty con của Tổng Công ty Khánh Việt với tổng số vốn điều lệ đã đăng ký bổ sung là 16.800.000.000 đồng.

### 2. Quá trình phát triển

+ Ngành nghề kinh doanh

Công ty được phép kinh doanh các lĩnh vực sau:

- Sản xuất giấy các loại,
- Sản xuất bao bì các loại,
- In bao bì, tem nhãn và ấn phẩm các loại,
- Kinh doanh xuất nhập khẩu giấy và nguyên liệu giấy, bao bì.
- Vận tải hàng hóa bằng đường bộ

+ Tình hình hoạt động

Công ty cổ phần Đông Á được khách hàng đánh giá là nhà cung cấp bao bì uy tín và chất lượng với tốc độ tăng trưởng bình quân trên 15%/năm. Mục tiêu trong năm tới, công ty chú trọng đầu tư đổi mới máy móc thiết bị, tăng năng suất sử dụng thiết bị, năng suất lao động,...đáp ứng nhu cầu ngày càng cao của khách hàng, phát triển thị trường, xây dựng thương hiệu bao bì Đông Á vững mạnh.

### 3. Định hướng phát triển

+ Các mục tiêu chủ yếu của Công ty, định hướng phát triển trung và dài hạn:

#### Về định tính:

- Là một trong những nhà cung cấp bao bì giấy carton hàng đầu trong khu vực Miền Trung, có chất lượng đảm bảo, giá cả hợp lý và dịch vụ tốt nhất.
- Xây dựng thương hiệu Bao bì Đông Á trở thành thương hiệu mạnh bền vững.
- Sử dụng hiệu quả cơ sở vật chất hiện có, đầu tư đổi mới máy móc thiết bị hiện đại.
- Xây dựng đội ngũ công nhân viên trẻ, khỏe, năng động, chuyên nghiệp, phù hợp với chiến lược kinh doanh.

#### Về định lượng :

- Sản xuất bao bì carton đạt sản lượng từ 12.600 tấn/năm trở lên.
- Tỷ suất lợi nhuận sau thuế trên vốn điều lệ đạt trên 50%.

## II. Báo cáo của Hội đồng quản trị công ty

### 1. Những nét nổi bật của kết quả hoạt động trong năm 2013

Năm 2013, nền kinh tế vẫn còn nhiều khó khăn do ảnh hưởng từ đợt suy thoái của các năm trước, Đông Á cũng vì thế - gặp nhiều thách thức. Tình hình sản xuất kinh doanh của nhóm khách hàng lớn thuộc ngành hải sản chưa thể phục hồi. Bên cạnh đó, tình hình tài chính Việt Nam còn nhiều bất ổn, tuy lãi suất cho vay giảm nhưng nhiều doanh nghiệp rất khó tiếp cận nguồn vốn vay.

Tăng cường kiểm soát, cắt giảm chi phí, quản chặt định mức nên giá bán được điều chỉnh kịp thời, hợp lý, cạnh tranh. Công tác thị trường được đẩy mạnh, nên Công ty vẫn giữ vững được thị trường cũ và phát triển thêm một số khách hàng mới có doanh số tương đối cao.

2. Tình hình thực hiện so với kế hoạch (tình hình tài chính và lợi nhuận so với kế hoạch)

### Bảng tổng hợp kết quả SXKD năm 2013:

STT	CHỈ TIÊU	ĐVT	KẾ HOẠCH	THỰC HIỆN	Tỷ lệ đạt (%)
01	- Tổng doanh thu	trđ	228.000	228.836	100.37
02	- Lợi nhuận sau thuế	trđ	14.000	14.703	105
03	- Cổ tức	%	30	30	100

- Tổng tài sản tăng từ 85.821 tr đồng lên 98.168 tr đồng, tăng 14,39% so với năm 2012.

- Tổng doanh thu năm 2013 tăng 2 % so với doanh thu năm 2012.

- Lợi nhuận trước thuế tăng 3,6% so với năm 2012.

- Cổ tức: 30%/mệnh giá.

- Kết quả SXKD tăng trưởng về chất, đảm bảo chi trả cổ tức theo kế hoạch của HĐQT đề ra.

Để có được kết quả tốt như trên là nhờ vào:

- Đầu tư có chọn lọc, nâng cao chất lượng, giảm giá thành sản phẩm, dịch vụ tận tình, chu đáo ... các giải pháp này đã phát huy hiệu quả tích cực.

- Xây dựng thương hiệu Bao bì Đông Á ngày càng khẳng định là thương hiệu mạnh, có uy tín trên thị trường trong và ngoài nước.

## III. Báo cáo của Ban giám đốc công ty.

### 1. Báo cáo tình hình tài chính

#### 1.1 Các chỉ số tài chính năm 2013:

Đvt: trđ

Chỉ tiêu	Năm 2013	Năm 2012	Tỷ lệ (%)
<b>Tổng Tài sản</b>	<b>98,168</b>	<b>85,821</b>	<b>114%</b>
Tài sản ngắn hạn	64,189	68,839	93%
Tài sản dài hạn	33,979	16,982	200%
<b>Nợ phải trả</b>	<b>45,668</b>	<b>39,147</b>	<b>117%</b>
Nợ ngắn hạn	45,668	39,147	117%
- Quỹ khen thưởng phúc lợi	1,676	1,674	100%
Nợ dài hạn			
<b>Nguồn vốn chủ sở hữu</b>	<b>52,500</b>	<b>46,673</b>	<b>112%</b>
<b>Vốn chủ sở hữu</b>	<b>52,500</b>	<b>46,673</b>	<b>112%</b>
- Chênh lệch tỷ giá hối đoái			
- Vốn đầu tư của chủ sở hữu	16,800	16,800	100%
- Các quỹ	10,906	8,236	132%
- Lợi nhuận sau thuế chưa phân phối	10,885	21,637	50%
<b>Nguồn kinh phí và quỹ khác</b>			
<b>Doanh thu thuần</b>	<b>228,837</b>	<b>224,146</b>	<b>102%</b>
<b>Lợi nhuận trước thuế</b>	<b>14,703</b>	<b>14,192</b>	<b>104%</b>
<b>Lợi nhuận sau thuế</b>	<b>10,885</b>	<b>11,080</b>	<b>98%</b>

Chỉ tiêu	ĐVT	Năm 2013	Năm 2012
<b>Khả năng thanh toán</b>	Lần		
- Khả năng thanh toán nhanh	"	1.23	1.61
- Khả năng thanh toán hiện hành	"	1.4	1.76
<b>Tỷ suất lợi nhuận</b>	%		
- Tỷ suất lợi nhuận sau thuế/Tổng tài sản	"	11.09%	12.91%
- Tỷ suất lợi nhuận sau thuế/Doanh thu thuần	"	4.76%	4.94%
- Tỷ suất lợi nhuận sau thuế/N.vốn chủ sở hữu	"	20.73%	23.74%
- Tỷ suất lợi nhuận sau thuế /Vốn điều lệ	"	64.79%	65.95%

(Nguồn: Báo cáo tài chính kiểm toán năm 2013)

1.2 Giá trị sổ sách của Dopack tại thời điểm 31/12/2013

- Giá trị sổ sách 1 cổ phiếu =

Nguồn vốn CSH / (Số cổ phần – cổ phiếu quỹ)

= 52.500.349.040 / 1.680.000 = 31.250 đ

## 2. Báo cáo kết quả hoạt động sxkd năm 2013:

- Tổng doanh thu đạt 228.837 tr đồng. Tăng 0.37 % so với kế hoạch, tương đương tăng 837 tr đồng .

- Lợi nhuận trước thuế đạt: 14.702 tr đồng. Tăng 5% so với kế hoạch, tương đương tăng 702 tr đồng.

- Cổ tức đạt: 30 %

- Đầu tư sửa chữa, mua mới tài sản cố định trong năm thực hiện 25.518 tr đồng.

## 3. Những tiến bộ công ty đã đạt được trong năm.

- Chất lượng sản phẩm tốt, đáp ứng vượt trội nhu cầu của khách hàng, giá thành hợp lý là điều kiện để Công ty tăng tính cạnh tranh, tạo cơ hội để hội nhập thị trường trong và ngoài nước một cách bền vững.

- Chất lượng quản lý điều hành sản xuất kinh doanh đã ngày một chuyên nghiệp, ý thức trách nhiệm của tập thể CBCNV cao, thể hiện qua năng suất lao động tăng, chất lượng sản phẩm ổn định, giảm hao hụt v.v...

## 4. Kế hoạch phát triển trong tương lai

Tình hình kinh tế - xã hội năm 2014 diễn biến phức tạp, hiện vẫn chưa hồi phục sau đợt suy thoái các năm trước, Công ty định hướng mục tiêu phát triển ổn định, đầu tư mạnh về chiều sâu, tập trung phát triển nội lực, nâng cao trình độ chuyên môn kịp thời đáp ứng cơ hội mới của thị trường.

Từ phân tích các yếu tố thuận lợi và khó khăn dự kiến năm 2014, Ban giám đốc công ty đề ra một số chỉ tiêu chủ yếu như sau:

STT	CHỈ TIÊU	ĐVT	KẾ HOẠCH	GHI CHÚ
01	- Tổng doanh thu	Triệu đ	230.000	
02	- Sản lượng sản xuất	Tấn	12.600	
03	- Lợi nhuận thực hiện	Triệu đ	14.000	
04	- Cổ tức trên mỗi cổ phiếu	%	30	

## IV. Báo cáo tài chính

Toàn văn báo cáo tài chính được kiểm toán đã gửi UBCKNN, SGDCKHN, công bố trên website của Công ty: donga.khatoco.com .

## V. Bản giải trình báo cáo tài chính và báo cáo kiểm toán

### 1. Kiểm toán độc lập

Công ty kiểm toán và kế toán AAC

Địa chỉ : 70-80, đường 30/04, Q hải Châu, TP Đà Nẵng

Điện thoại : 0511. 3655886 Fax: 0511.3655887

Email : [aac@dng.vnn.vn](mailto:aac@dng.vnn.vn) ; Website : <http://www.aac.com.vn>

- Ý kiến kiểm toán độc lập

Theo ý kiến chúng tôi, xét trên mọi khía cạnh trọng yếu, các Báo cáo tài chính đã phản ánh trung thực và hợp lý về tình hình tài chính của Công ty tại ngày 31/12/2013 và

kết quả hoạt động kinh doanh cũng như các luồng lưu chuyển tiền tệ trong năm tài chính kết thúc tại ngày 31/12/2013, phù hợp với Chuẩn mực, Chế độ kế toán Việt Nam hiện hành và các quy định pháp lý hiện hành có liên quan về lập và trình bày Báo cáo tài chính.

**VI. Các công ty có liên quan:** không có.

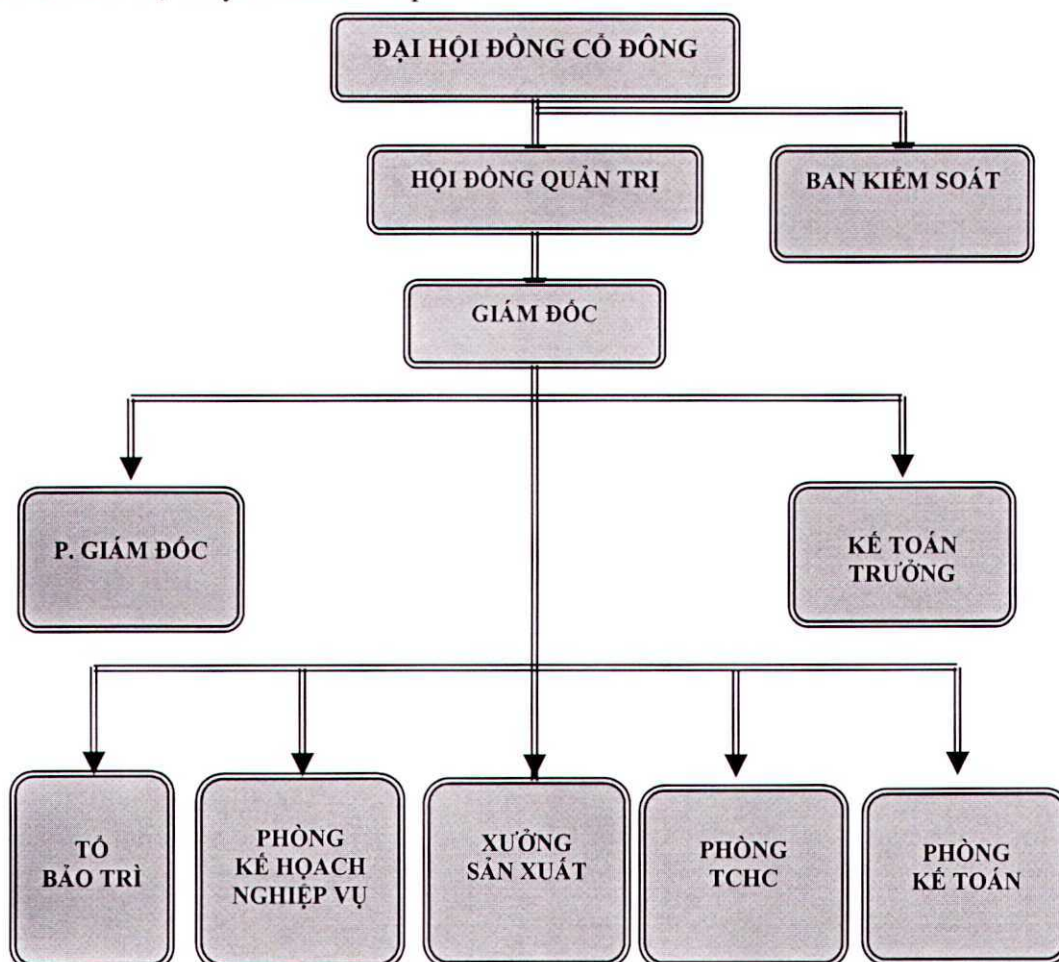
**VII. Tổ chức và nhân sự :**

1. Cơ cấu tổ chức và Bộ máy quản lý của công ty :

Công ty cổ phần Đông Á được tổ chức và hoạt động tuân thủ theo :

- Luật Doanh nghiệp
- Điều lệ Tổ chức và Hoạt động của Công ty cổ phần Đông Á .

Sơ đồ cơ cấu bộ máy tổ chức và quản lý như sau :



2. Tóm tắt lý lịch của các cá nhân trong Ban Giám Đốc

**Bà Lê Thị Hương Dung – Giám Đốc**

Ngày tháng năm sinh : 26/12/1965

Số CMND : 225100594

Quê quán : Hoàng Đức, Hoàng Hóa, Thanh Hóa

Địa chỉ thường trú: 36/2, Ba Làng, P Vĩnh Hòa, TP Nha Trang, T Khánh Hòa

Số điện thoại liên lạc : 058.3831182

Trình độ văn hóa : 12/12

Trình độ chuyên môn : Cử nhân kinh tế

**Ông Phạm Bá Minh – Phó Giám Đốc**

Ngày tháng năm sinh : 15/09/1966

Số CMND : 225011547

Quê quán: Thừa Thiên Huế

Địa chỉ thường trú : 28B, Trần Bình Trọng, TP Nha Trang, T Khánh Hòa

Số điện thoại liên lạc : 058.3834348

Trình độ văn hóa : 12/12

Trình độ chuyên môn : Cử nhân kinh tế

**- Thay đổi thành viên trong Ban Giám đốc:**

Ông Lê Việt – kế toán trưởng được bổ nhiệm ngày 07/01/2013 thay cho ông Vũ Văn Sơn.

**Ông Lê Việt – Kế toán trưởng**

Ngày tháng năm sinh : 01/06/1969

Số CMND : 225053999

Quê quán : Nam Định

Địa chỉ thường trú : 79, Lê Lợi, F Ninh Hiệp, Thị xã Ninh Hòa, Khánh Hòa.

Số điện thoại liên lạc : 058.3831610

Trình độ văn hóa : 12/12

Trình độ chuyên môn : Cử nhân kinh tế

**3. Số lượng cán bộ công nhân viên:**

Tổng số cán bộ công nhân lao động của Công ty hiện nay là 293 người, trong đó, số lao động nữ là 34 người. Người lao động có trình độ đại học 27, cao đẳng 38, trung cấp là 33 người và số còn lại là lao động phổ thông và được đào tạo nghề tại chỗ.

STT	Chỉ tiêu	Số người			Ghi chú
		Tổng số	Nam	Nữ	
	<b>Tổng số lao động</b>	<b>293</b>	<b>259</b>	<b>34</b>	
	Trong đó :				
1	+ Lao động gián tiếp	42	27	15	
2	+ Lao động trực tiếp	216	206	10	
3	+ Lao động phục vụ sản xuất	35	26	9	

**Chính sách đối với người lao động:**

Chế độ làm việc: Công ty thực hiện chế độ làm việc 48 tiếng/tuần, mỗi ngày 03 ca, mỗi ca 08 tiếng. Bên cạnh đó, công nhân được trang bị đầy đủ thiết bị bảo hộ lao động như đồng phục, găng tay, giày dép, ....

**Chính sách lương:** Công ty thực hiện chế độ theo đúng quy định của Pháp luật hiện hành. Tiền lương được trả theo hiệu quả. Hàng năm, người lao động được xét tăng lương căn cứ vào tay nghề, trình độ và tính chất công việc.

**Chính sách khen thưởng:** Công ty có chính sách quan tâm, đãi ngộ thỏa đáng nhằm khuyến khích, động viên người lao động như tiền lương tháng 13, thưởng theo năng suất lao động.

**Chế độ phúc lợi:** Việc trích nộp bảo hiểm y tế, bảo hiểm xã hội và chế độ nghỉ phép của người lao động luôn được Công ty thực hiện đúng theo quy định của Luật lao động và tổ chức khám sức khỏe định kỳ cho cán bộ công nhân viên. Bên cạnh đó, hàng năm, Công đoàn Công ty tổ chức cho người lao động tham quan du lịch, tạo sự gắn bó đoàn kết giữa người lao động.

### VIII. Thông tin cổ đông/thành viên góp vốn và Quản trị công ty:

#### 1. Hội đồng quản trị và Ban kiểm soát:

Danh sách thành viên Hội đồng quản trị:

- Ông Lê Tiến Anh – Chủ tịch Hội đồng quản trị.
- Ông Hồ Thượng Hải – Thành viên Hội đồng quản trị.
- Bà Lê Thị Hương Dung – Thành viên Hội đồng quản trị.
- Ông Đào Vũ Lâm – Thành viên Hội đồng quản trị.
- Bà Lê Thị Xinh Xinh – Thành viên Hội đồng quản trị.

Danh sách Ban kiểm soát:

- Ông Nguyễn Tấn Huy – Trưởng Ban kiểm soát
- Ông Phan Trường Minh – Thành viên Ban kiểm soát
- Ông Nguyễn Lê Quân – Thành viên Ban kiểm soát

#### • Danh sách Ban Giám đốc:

- Bà Lê Thị Hương Dung – Giám đốc
- Ông Phạm Bá Minh – Phó Giám đốc
- Ông Lê Việt – Kế toán trưởng

Tỷ lệ sở hữu cổ phần của HĐQT và Ban Kiểm soát :

Loại hình sở hữu	Tên người sở hữu/đại diện chứng khoán	Chức vụ	Số lượng chứng khoán sở hữu	Tỷ lệ nắm giữ (%)	Ghi chú
Nhà nước	Lê Tiến Anh	Chủ tịch HĐQT	487.200	29	Đại diện phần vốn nhà nước
Cá	Lê Tiến Anh	Chủ tịch HĐQT	217.000	12,92	Sở hữu

<b>nhân</b>	Hồ Thượng Hải	Ủy viên HĐQT	3.780	0,23
	Lê Thị Hương Dung	Ủy viên HĐQT	9.853	0,59
	Lê Thị Xinh Xinh	Ủy viên HĐQT	2.100	0,13
	Nguyễn Tấn Huy	Trưởng ban kiểm soát	12.880	0,77
	Nguyễn Lê Quân	Ủy viên BKS	1.700	0,1

## 2. Các dữ liệu thống kê về cổ đông.

Tổng số cổ phần của công ty là : 1.680.000 cổ phần tương ứng với 1.680.000 cổ phiếu và là loại cổ phiếu phổ thông.

**Cơ cấu vốn cổ đông :** Tính đến ngày 31/12/2013, cơ cấu vốn cổ đông Công ty như sau :

Danh mục	Cổ đông trong nước		Tỷ lệ (%)
	Số lượng chứng khoán	Giá trị (triệu đ)	
<b>Tổng cộng</b>	<b>1.680.000</b>	<b>16.800</b>	<b>100</b>
<b>1. Cổ đông nhà nước</b>	<b>487.200</b>	<b>4.872</b>	<b>29</b>
<b>2. Cổ đông đặt biệt</b>	<b>247.313</b>	<b>2.473,13</b>	<b>14,72</b>
<i>Hội đồng quản trị</i>	<i>232.733</i>	<i>2.327,33</i>	<i>13,85</i>
<i>Ban Kiểm soát</i>	<i>14.580</i>	<i>145,8</i>	<i>0,87</i>
<b>3. Cổ đông khác</b>	<b>945.487</b>	<b>9.454,87</b>	<b>56,28</b>

Nha Trang, ngày 15 tháng 04 năm 2014  
CT.HĐQT



Lê Tiến Anh